

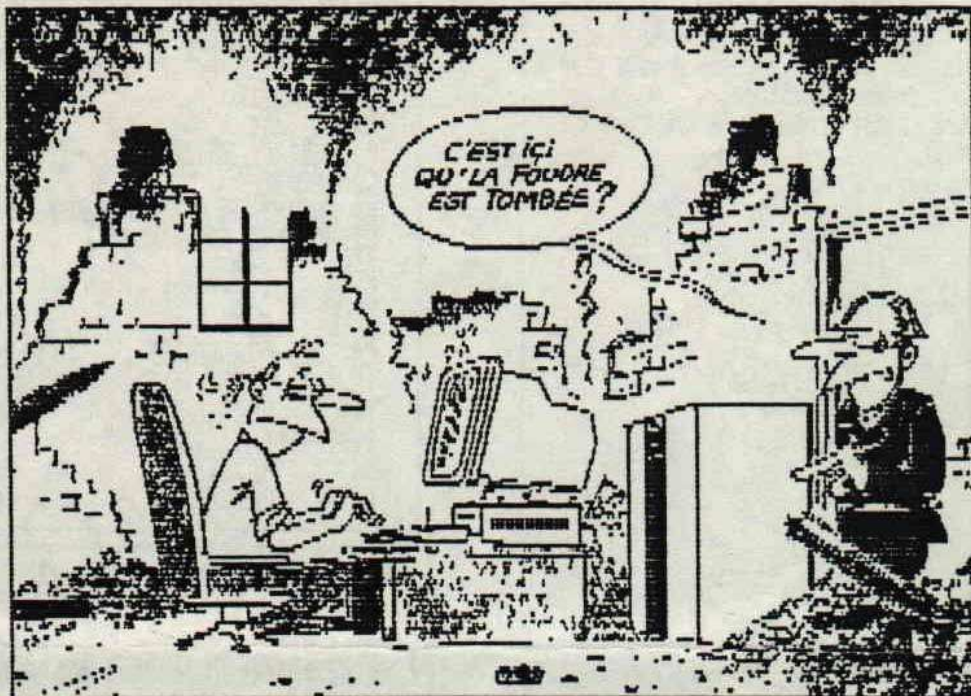
INFO SYSTEME CPC



Rédaction: INFO SYSTEME CPC - 13, Rue du Baloir 23320 SAINT-VAURY
COSSART J.M 24, Rue René Cassin 62160 BULLY-LES-MINES

REDACTEUR : CARON FRANCK - SCANNER : COSSART JEAN-MICHEL

Port: 4,20^F



LE PAYSAN ET LE MOULIN

LE PAYSAN ET LE MOULIN

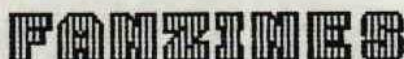
EDITORIAL

Heureux de vous retrouver, je commençais à m'ennuyer. Le Père Noël a été très généreux cette année: dans mes souliers j'ai trouvé un digitaliseur ARA et une souris AMX. Depuis je digitalise n'importe quoi. Vous pourrez admirer mes chef-d'oeuvres dans quelques temps car je compte remplir des disquettes avec des sujets divers (sport, voitures, personnages de dessins animés, grands acteurs, et -je pense en intéresser plus d'un- très SEXE). C'est à vous de me demander ce que vous aimeriez admirer. A par cela, je peux maintenant utiliser PAGEMAKER pleinement avec mon 3"1/2 et ma souris.

Au moment où j'écris cet édit, la maquette du numéro n'est pas encore réalisée. Je peux seulement vous dire qu'il sera intéressant (comme d'habitude).

Encore merci d'être aussi fidèle. Je vous donne rendez-vous le 15 avril.

FRANCK.



Voici quelques bonnes adresses de fanzines qui ont eus la gentillesse de m'envoyer un de leur numéro. N'hésitez pas à m'envoyer vos réalisations.

| | |
|---|--|
| EUROSTRAD LE PREMIER FANZINE TRILINGUE Thomas FOURNERIE La Hamelinère 50450 HAMBYE | MASTER MAG "LE TIGRE INFORMATIQUE" Olivier PETIT 23, rue Honoré Daumier 13200 Raphèle les Arles |
| THE BIG BOSS Bruno MORENO 2, allée des Lilas 45210 FONTENAY SUR LOING | ADDAMS FANZ (DISC) Olivier ROUSSEIL 13, rue Paul Baudry 85300 CHALLANS |
| POT DE CALL (DISC) Jérôme SCHAMSCHULA 8, Passage du Cdt Berger 68290 MASEVAUX | CROCO PASSION Sandrine COUTELIER 3, rue des Hortensias 91300 CHILLY MAZARIN |

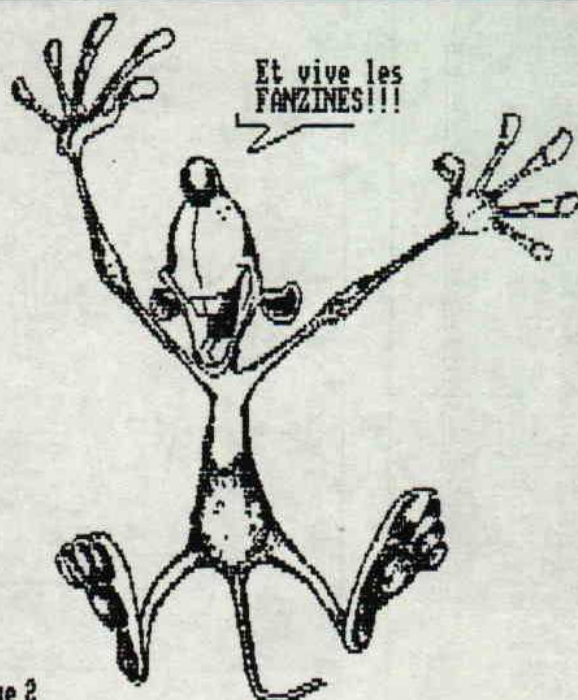
FREEWARES et DEMOS

Voici la liste des freewares et des démos que nous pouvons vous fournir contre 1 timbre à 4,20F par disquette (merci de mettre quelque chose dessus).

| | | |
|------------------------------|-------------|-----|
| ULTIMATE MEGADEMO | FACE HUGGER | 1F |
| THE DEMO | LOGON | 1D |
| PARADISE DEMO | PARADOXE | 1D |
| JESUS | RUNSTRAD | 1F |
| WINDISSIMO | RUNSTRAD | 1F |
| DIGITAL DREAM | MAXI MICRO | 1D |
| CARICATURAL DIGITS | RUNSTRAD | 1F |
| RUNSTRADISC 33 (SUPPLEMENT) | RUNSTRAD | 1D |
| RUNSTRADISC 34 (SUPPLEMENT) | RUNSTRAD | 1D |
| MUSIC MAESTRO | RUNSTRAD | 1F |
| SWING MUSIC | RUNSTRAD | 1F |
| COLORYS (UTILITAIRE) | RUNSTRAD | 6K |
| LOGON'S DEMO (100%) | LOGON | 18K |
| MA VOISINE EST UNE ALLUMEUSE | | 42K |
| GERMAINE SE DECHAINE (X) | | 28K |
| LAST | | 42K |
| MEGASOUND (+DEMOS) | CPC INFOS | 1D |
| AXYS (JEUX) | CPC INFOS | 1F |
| CATEDIT (UTILITAIRE) | CPC INFOS | 21K |
| TRAMEUR (UTILITAIRE) | AMSTAR | 22K |
| IMAGIC (UTILITAIRE) | AM-MAG | 17K |
| DESTROY+ (UTILITAIRE) | AM-MAG | 26K |
| MODEX (UTILITAIRE) | CPC INFOS | 15K |
| OGTI (UTILITAIRE) | CPC INFOS | 9K |

COMMENT AVOIR LES ANCIENS NUMEROS D'INFO SYSTEME CPC ?

Si vous désirez avoir les anciens numéros de votre fanzine préféré, écrivez à COSSART J.M. Son adresse est sur la couverture. N'oubliez pas le timbre pour le retour (4,20F par numéro).



COUP DE FONDRE!

Nous vous avons présenté dans le dernier numéro un logiciel de gestion de disquettes qui devait sortir début 93. Cet utilitaire du nom de CPC TOOLS DELUXE V 1.0 a un peu de retard, mais au moment où vous lisez ces lignes il devrait être disponible. Nous allons aujourd'hui en parler plus précisément, car il mérite le détour et va en satisfaire plus d'un de part ses fonctions très puissantes.

Au lieu de créer 12 logiciels performants nous en avons conçu un qui les remplace tous.

CPC TOOLS DELUXE est constitué de 12 logiciels qui permettent de triturer une disquette dans ses moindres détails. Vous pourrez également programmer en BASIC et en assembleur. Ce logiciel est tellement complet qu'il est difficile d'en parler en quelques mots. Je vous propose donc de décortiquer chacune des 12 parties.

INTERFACE AMSDOS:

CPC SHELL: Cette partie est essentielle à tout utilitaire digne de ce nom. En y accédant vous pourrez renommer, localiser, imprimer...

Il vous sera également possible de visualiser tous les fichiers, même protégés. CPC SHELL est l'utilitaire adéquat pour effectuer de la maintenance nécessaire à la gestion efficace de votre système.

De plus: il est possible de définir 4 applications différentes qui contiendront chacune un nom d'utilitaire ou de jeu que vous utiliserez le plus souvent, de manière à l'exécuter sous l'environnement CPC TOOLS DELUXE sans interrompre le système, et de revenir à ce dernier si l'utilitaire ou le jeu le permet.

RESTAURATION DE DONNEES:

UNDELETE: C'est le programme de restauration de données le plus simple à manipuler. Il permet, comme son nom l'indique, de récupérer vos fichiers perdus, avec reconstruction du Directory.

DISK CHECKER: Permet de restructurer le Directory après de nombreuses opérations d'effacement, en détectant les groupes flottants et en les éliminant.

Les personnes qui n'ont jamais rencontrées de problème du à ces effacements trop nombreux ne verront pas l'utilité de cette partie, mais pour les autres, elle rendra un grand service!

SAUVEGARDE DE DISQUETTE:

BACKUP: Ce programme permet de sauvegarder TOUT le contenu d'une disquette en 7 fichiers (non exécutable). Ceux qui travaillent sur PC comprendront vite l'utilité.

DISK ARCHIVIST: Il a un peu la même fonction que BACKUP, mais il sauvegarde le contenu d'une disquette en 1 seul fichier en sauvegardant le Directory. Cela permet d'archiver vos disquettes dont vous ne vous servez pas, et gagner ainsi de la place.

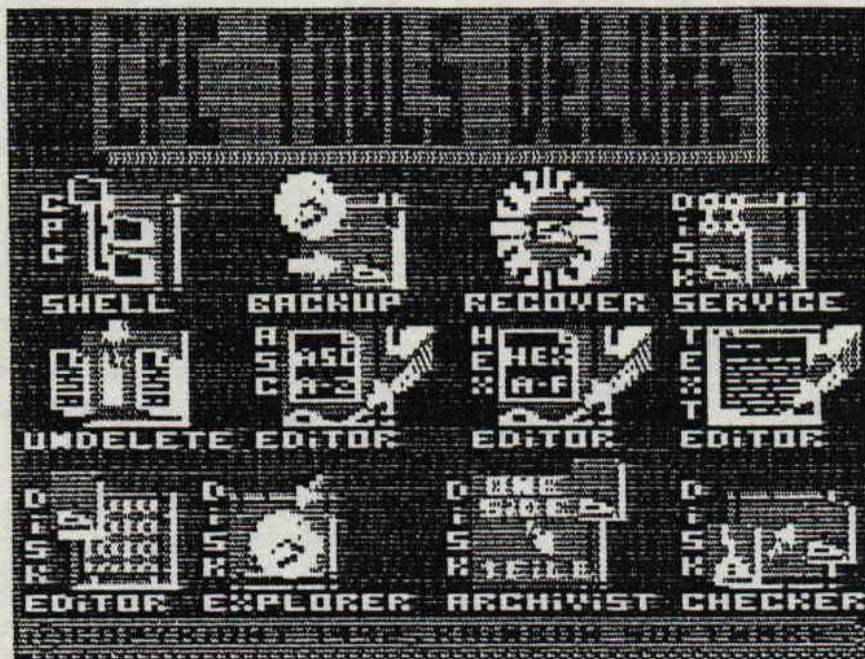


Image tronçonnée de l'écran de présentation, normalement en MODE 0.

DISK SERVICE: L'utilitaire le plus complet pour gérer et manipuler votre logithèque. Il offre plusieurs commandes pour copier du lecteur A sur A, B sur B, A sur B et B sur A en 3 minutes 19 secondes grâce à un système révolutionnaire (D.D.A). Il permet également de comparer, formater (jusqu'à 200 Ko/face), de créer une disquette système, de scruter, d'analyser, de donner des infos, etc... Il est SIMPLE, PUISSANT et RAPIDE.

ET LES AUTRES.....

RECOVER: Détecteur puissant d'erreurs logiques d'une disquette. Il analyse complètement et efficacement vos disquettes aux formats différents de ceux

préconisés par le constructeur.

EXPLORER: Analyse une disquette pour indiquer son état physique, ainsi que l'espace libre, l'octet de formatage, le type de format...

DISK EDITOR: Le fouineur! Il édite le contenu d'une disquette et affiche les données. C'est un EDITEUR.

ASC EDITOR: Avec lui vous pourrez créer des programmes au format ASCII en utilisant le BASIC.

HEX EDITOR: Celui-ci permet de créer vos programmes en langage machine. Il a toutes les fonctions d'un assembleur telles qu'assembler, désassembler, convertir.

TEXT EDITOR: Un petit traitement de texte sympa. Toujours intéressant d'en avoir un sous la main lorsque l'on a quelque chose d'important à imprimer!

Voilà pour les programmes qui composent ce logiciel. Mais ce n'est pas tout!

Vous devez savoir sur quelles machines il tourne:

Compatible à 100% avec les ordinateurs suivants:

- AMSTRAD CPC 464 avec un lecteur 3", DK Tronics (64 Ko min.) et

carte FO-DOS. - AMSTRAD CPC 664 avec DK Tronics (64 Ko min.).

- AMSTRAD CPC 6128 & 6128 PLUS.

Fonctionne sur les deux types de clavier.

Il gère également un second lecteur 3 1/2 ou 5 1/4 (360 Ko max.).

Pour conclure, je ne peux vous dire qu'une chose: **ACHETEZ LE**, un utilitaire de la sorte se doit de figurer dans votre logithèque. Et pour 500 Francs (450 + 50 de frais de port) je vous assure que vous ne serez pas déçu!

Pour tout renseignements:

RAINBOW SOFTWARE
12, Rue du Prof. CALMETTE
60180 NOGENT/OISE

ASSEMBLEUR EN INVERSEUR

(2eme PARTIE)

Voici la suite du cours assembleur. Encore de la théorie à digérer, mais dès le prochain numéro les choses vont devenir vraiment intéressantes!

Pour convertir des nombres décimaux en binaire on utilise la même méthode en soustrayant cette fois-ci les puissances de 2 les plus grandes possibles mais en restant toujours inférieur au nombre :

ex: 131 = 128 + 2 + 1
 = $2^7 + 2^1 + 2^0$
 = 10000011
 ex: 124 = 64 + 32 + 16 + 8 + 4
 = $2^6 + 2^5 + 2^4 + 2^3 + 2^2$
 = 01111100

Exercice : Retrouvez à partir des résultats décimaux du 1er exercice (voir numéro 4 d'ISC) les chiffres binaire correspondant. Effectuez vous-même le développement, ne vous contentez pas de regarder le résultat.

Le système hexadécimal :

Nous allons maintenant aborder le système hexadécimal (base 16). L'hexadécimal possède 16 digit représenté par les 10 chiffres de la base 10 (0, 1, 2, ..., 9) et des 6 premières lettres de l'alphabet (A, B, C, D, E, F). L'intérêt de l'hexa réside dans le fait qu'il simplifie l'écriture binaire, 4 bits sont regroupés en un seul digit hexadécimal. Ecrire un nombre sous forme hexadécimal allège l'écriture et faciliter la compréhension sans pour autant poser des difficultés de conversion.

Tableau de conversion :

| Binaire | Hexa | Décimal | Binaire | Hexa | Décimal |
|---------|------|---------|---------|------|---------|
| 0000 | 0 | 0 | 1000 | 8 | 8 |
| 0001 | 1 | 1 | 1001 | 9 | 9 |
| 0010 | 2 | 2 | 1010 | A | 10 |
| 0011 | 3 | 3 | 1011 | B | 11 |
| 0100 | 4 | 4 | 1100 | C | 12 |
| 0101 | 5 | 5 | 1101 | D | 13 |
| 0110 | 6 | 6 | 1110 | E | 14 |
| 0111 | 7 | 7 | 1111 | F | 15 |

Un chiffre sur 8 bits est donc exprimé à l'aide de 2 digits hexadécimaux, et un chiffre sur 16 bits par 4 digits. Pour retrouver facilement le chiffre binaire (ou hexa) à partir d'un chiffre hexa (ou binaire) il faut se rappeler les quatre premières puissances de 2 ($2^0=1$ $2^1=2$ $2^2=4$ $2^3=8$). Il faut retenir 8-4-2-1 et retrouver suivant la valeur du chiffre binaire le digit hexa correspondant (apprendre par coeur A=10 B=11 C=12 D=13 E=14 F=15).

Pour convertir un nombre décimal en hexa on applique la même méthode qu'en binaire en additionnant cette fois-ci les puissances de 16 au lieu de puissance de 2.

ex: E3 = $14 \times 16^1 + 3 \times 16^0$
 = 224 + 3 = 227

= 224 + 3 = 227
 ex: 3CA1 = $3 \times 16^3 + 12 \times 16^2 + 10 \times 16^1 + 1 \times 16^0$
 = $3 \times 4096 + 12 \times 256 + 10 \times 16 + 1$
 = 15521

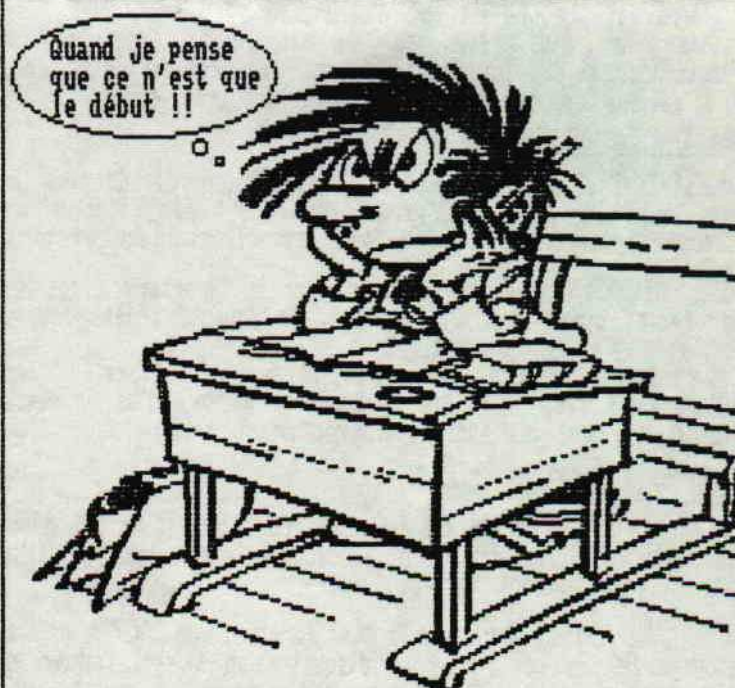
Vous avez deviné que pour convertir un chiffre hexadécimal en décimal on effectue l'opération inverse, on cherche à décomposer le chiffre en puissance de 16. ex:

15521:4096 = 3 Reste 3233
 3233:256 = 12 Reste 161
 161:16 = 10 Reste 1
 d'où 15521 = $3 \times 4096 + 12 \times 256 + 10 \times 16 + 1 = 3CA1$

Le mot de la fin :

Voilà c'est terminé. J'espère que ce cours ne vous a pas paru trop compliqué. Maintenant vous possédez de bonne base pour attaquer la programmation en langage machine. N'hésitez pas à refaire les exercices plusieurs fois, à réutiliser les résultats pour les reconverter dans les 3 systèmes numériques. Inventez-vous vous même vos exercices. Il faut que vous soyez capable de convertir un chiffre quelconque dans les 3 systèmes numériques. Aidez vous d'une calculatrice pour contrôler vos résultats (NB: les calculatrices possèdent un mode base-n pour effectuer vos opérations, vos conversions en décimal binaire et hexa. Par exemple sur les CASIO c'est le mode -).

Rendez-vous au prochain numéro (ça va être costaud!)



LE CATALOGUE SUR CPC

Un de mes chers correspondants vient de m'envoyer quelques lignes sur l'agencement du CATALOGUE sur les disquettes. Grâce à ces précieuses indications, vous pourrez comprendre la signification de tous les octets qui composent un catalogue. Cela est très important pour les personnes qui ont des disquettes dont les premières pistes ont été détériorées accidentellement (ça n'est déjà arrivée et je n'ai pas pu récupérer mes fichiers car je ne savais pas comment fonctionné le catalogue).

Il existe 2 formats standards sur nos CPC: DATA et VENDOR. Dans le premier, le catalogue se situe en piste 0, secteurs C1 à C4. Dans le second, il est placé en piste 2, secteurs 41 à 44.

Pour le gérer, le CPC lui octroie un buffer de 2 Ko. Comme chaque entrée de fichiers dans le catalogue occupe exactement 32 octets, on ne peut donc faire tenir que 64 fichiers dans le catalogue. C'est l'explication du DIRECTORY FULL (même si tout l'espace disque n'est pas occupé).

Mais comment sont répartis ces 32 octets ? Et bien en 2 fois 16 octets (génial non ?)

La première série de 16 octets donne les renseignements sur le fichier et la deuxième série donne les numéros des blocs que le fichier occupe sur la disquette.

Pour mieux comprendre, nous allons travailler avec un exemple. Regardez bien le tableau ci-dessous, c'est ce que l'on obtient avec l'éditeur de DISCOLOGY. Nous avons ici édité la piste 0.

Voyons le fonctionnement du catalogue: En haut, nous voyons comme numéro de secteur C1 et comme numéro de piste 00; nous avons donc affaire à une disquette en format DATA.

À droite, nous avons le nom des fichiers (D, DATA1, DATA2, ...) et au centre les valeurs hexadécimales qui correspondent aux données.

Suivant à titre d'exemple ce qui se passe pour le fichier DATA1.

Les données qui lui correspondent sont entre les octets 0020 et 003F. Suivons les un par un:

20: Numéro de USER, ici 0.

21 à 2E: Nom du fichier+extension, en hexa évidemment. Notez que l'on ne met pas le point qui apparaît au CAT, c'est le système qui s'en occupe.

2F: Numéro de l'entrée dans le catalogue, ici 0 (première entrée). Ce nombre varie pour les fichiers de plus de 16 Ko pour lesquels on voit apparaître à cet emplacement 1 puis 2... selon la taille.

2D et 2E: Inutilisés, on trouve normalement toujours 0.
2F: Taille du fichier par groupe de 128 octets, ici 7. Cela signifie donc que le fichier DATA1 occupe 7*128=896 octets. En pratique CAT affichera malgré tout 1 Ko.

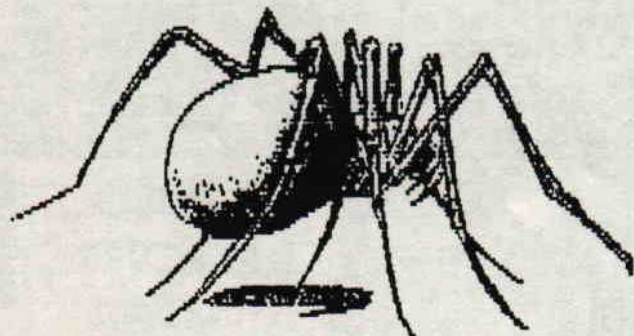
30 à 3F: Numéros des blocs pris par DATA1, ici seulement 0F, mais les octets suivants sont à 0 car le système les réserve exclusivement pour ce fichier. On ne peut pas les utiliser pour autre chose.

Voilà, j'espère que cet aperçu sur le catalogue vous aura éclairé un peu et que ces informations vous seront utiles (vous pouvez créer un petit éditeur de catalogues). Dans le prochain numéro nous verrons comment agencer autrement le catalogue sur les disquettes.

| Sect.:C1 | Taille:00512 | piste:000 | Nb sect.:009 |
|--|--------------|-----------|--------------|
| 0000:00 44 20 20 20 20 20 20 20 42 41 53 00 00 00 08 | .D | BAS.... | |
| 0010:02 00 00 00 00 00 00 00 00 00 00 00 00 00 00 | | | |
| 0020:00 44 41 54 41 31 20 20 20 44 41 54 00 00 00 07 | .DATA1 | DAT.... | |
| 0030:0F 00 00 00 00 00 00 00 00 00 00 00 00 00 00 | | | |
| 0040:00 44 41 54 41 32 20 20 20 44 41 54 00 00 00 04 | .DATA2 | DAT.... | |
| 0050:10 00 00 00 00 00 00 00 00 00 00 00 00 00 00 | | | |
| 0060:00 49 4E 46 4F 20 20 20 20 44 41 54 00 00 00 20 | .INFO | DAT.... | |
| 0070:15 16 17 18 00 00 00 00 00 00 00 00 00 00 00 | | | |
| 0080:00 53 48 41 44 20 20 20 20 44 41 54 00 00 00 0A | .SHAD | DAT.... | |
| 0090:A8 A9 00 00 00 00 00 00 00 00 00 00 00 00 00 | | | |
| 00A0:0F 43 48 41 52 31 20 20 20 42 49 4E 00 00 00 06 | .CHAR1 | BIN.... | |
| 00B0:03 00 00 00 00 00 00 00 00 00 00 00 00 00 00 | | | |
| 00C0:0F 43 48 41 52 31 30 20 20 42 49 4E 00 00 00 06 | .CHAR10 | BIN.... | |
| 00D0:04 00 00 00 00 00 00 00 00 00 00 00 00 00 00 | | | |
| 00E0:0F 43 48 41 52 31 31 20 20 42 49 4E 00 00 00 06 | .CHAR11 | BIN.... | |
| 00F0:05 00 00 00 00 00 00 00 00 00 00 00 00 00 00 | | | |

Mode: Edition Piste Ecriture: manuelle Adresse:

MERCI A J.P CHANELET



Ne laissez pas votre CPC seul dans un sombre placard! Il sort encore beaucoup trop de logiciels pour le livrer sans pitié aux araignées!!!



CUSTOMISEZ VOTRE CPC

Un second drive pour votre CPC

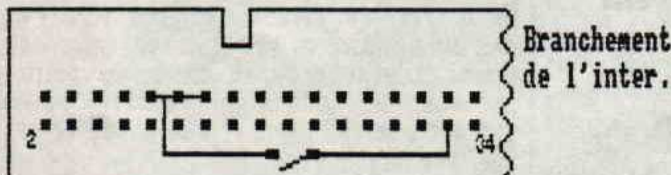
Vous savez (et si vous ne le savez pas vous le saurez) que je possède un lecteur 3 1/2. Ce n'est pas un de ceux vendus chez JESSICO, mais un lecteur de disquettes pour PC. J'ai uniquement fait le câble et l'alimentation. Il est bien sur plus performant que ceux vendus tout fait car il possède un interrupteur permettant de sélectionner la face. Cela permet ainsi de formater en 792 Ko (comme les autres) ou de formater en 2*178 Ko (comme un disc 3 pouces). Pour ce dernier formatage il est nécessaire d'avoir l'interrupteur.

Pour ceux qui ont un lecteur JESSICO, vous pouvez bien sur adapter cet interrupteur. Pour cela vous devez souder un fil à la broche 32 (signal de sélection de face) et la broche 33 (masse). Vous n'avez plus qu'à souder l'interrupteur sur l'autre bout des fils. Regardez le petit schéma en bas!

Pour les possesseurs de CPC+, pas de problème non plus. Le connecteur coté CPC est différent, mais cela ne pose aucun souci. Si vous regardez la correspondance entre les brochages des deux modèles, vous verrez que les broches sont inversées (la broche 1 (READY) sur les anciens CPC se trouve broche 33 sur les CPC+). Cela ne change rien ; vous ne pouvez vous tromper car le connecteur ne peut se mettre que dans un sens!

Toutefois si vous désirez un lecteur 3 1/2 (CPC ou CPC+), je peux vous fournir tout le nécessaire pour 600 francs (lecteur: 350 F - alimentation (avec boîtier) 200 francs - divers (câble+frais de port) 50 F). Pour tout renseignements écrivez à la rédaction.

Je ne peux que vous conseiller de vous équiper d'un tel lecteur, vous comprendrez rapidement sa nécessité lorsque vous achetez des disquettes (le prix d'une 3 1/2 et environ 5 fois moins cher qu'une 3").



Sur le circuit imprimé du lecteur de disquettes vous verrez 34 petites soudures disposées comme ci-dessus. Repérez bien les bornes 32 et 33 afin d'y souder les fils pour l'interrupteur. ATTENTION EN SOUDANT !!!!!!! Vous devez être très minutieux(es) car la vie de votre lecteur en dépend. L'interrupteur en position ouverte vous êtes en face A, et en position fermée en face B.

Un dernier détail qui a son importance: lorsque vous formatez en 80 pistes, vérifiez que vous êtes bien sur la face A, sinon.... Pour plus d'informations, contactez la rédaction.

Pas de rubriques CPC A LA LOUPE et VECTEURS dans ce numéro faute de temps et de place. Mais vous les retrouverez dès le prochain numéro.

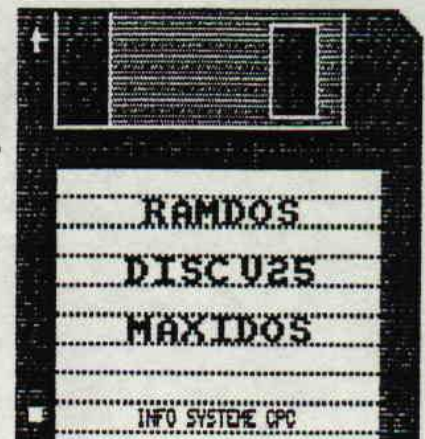
BROCHAGE DE L'UNITE DE DISQUETTE DU 6128

| | | | |
|--------|------------------|--------|----------------|
| PIN 1 | READY | PIN 18 | GND |
| PIN 2 | GND | PIN 19 | MOTOR ON |
| PIN 3 | SIDE 1 SELECT | PIN 20 | GND |
| PIN 4 | GND | PIN 21 | N/C |
| PIN 5 | READ DATA | PIN 22 | GND |
| PIN 6 | GND | PIN 23 | DRIVE SELECT 1 |
| PIN 7 | WRITE PROTECT | PIN 24 | GND |
| PIN 8 | GND | PIN 25 | N/C |
| PIN 9 | TRACK 0 | PIN 26 | GND |
| PIN 10 | GND | PIN 27 | INDEX |
| PIN 11 | WRITE GATE | PIN 28 | GND |
| PIN 12 | GND | PIN 29 | N/C |
| PIN 13 | WRITE DATA | PIN 30 | GND |
| PIN 14 | GND | PIN 31 | N/C |
| PIN 15 | STEP | PIN 32 | GND |
| PIN 16 | GND | PIN 33 | N/C |
| PIN 17 | DIRECTION SELECT | PIN 34 | GND |

BROCHAGE DE L'UNITE DE DISQUETTE DU 6128+

| | | | |
|--------|------------------|--------|---------------|
| PIN 1 | N/C | PIN 18 | GND |
| PIN 2 | GND | PIN 19 | STEP |
| PIN 3 | | PIN 20 | GND |
| PIN 4 | GND | PIN 21 | WRITE DATA |
| PIN 5 | | PIN 22 | GND |
| PIN 6 | GND | PIN 23 | WRITE GATE |
| PIN 7 | INDEX | PIN 24 | GND |
| PIN 8 | GND | PIN 25 | TRACK 0 |
| PIN 9 | | PIN 26 | GND |
| PIN 10 | GND | PIN 27 | WRITE PROTECT |
| PIN 11 | DRIVE SELECT 1 | PIN 28 | GND |
| PIN 12 | GND | PIN 29 | READ DATA |
| PIN 13 | N/C | PIN 30 | GND |
| PIN 14 | GND | PIN 31 | SIDE 1 SELECT |
| PIN 15 | MOTOR ON | PIN 32 | GND |
| PIN 16 | GND | PIN 33 | READY |
| PIN 17 | DIRECTION SELECT | PIN 34 | GND |

Pour pouvoir formater en 792Ko avec votre lecteur 3 1/2 vous devez posséder un de ces 3 logiciels.



ROUTINES BASIC

Tiens! Une nouvelle rubrique. Ben oui... Lorsque je reçois un fanzine, je regarde de suite s'il y a des listings. N'étant pas moi même très inventif de ce côté là, je ne vous proposerai pas des nouveautés, car la plupart des routines ont déjà été publiées soit dans des fanz soit dans des revues spécialisées (CPC INFO, 100%). J'ai néanmoins sélectionné les plus intéressantes qui, je l'espère, vous seront vite utiles.

```

10 ' ROUTINE 8: AFFICHEUR D'ECRAN
20 ' (C) 1990 AMSTAR & CPC
30 ' CROCO COMPUTER CLUB & NOIX DE CROCO
40 '
50 '
60 MODE 2:INK 0:INK 1,26:BORDER 0:PRINT"AFFICHEUR D'ECRANS (c)
1990 AMSTAR & CPC "PRINT:PRINT "Lire l'image non compactee en
&6000"PRINT"CALL &A000,N (N entre 1 & 20) pour l'affichage de
l'image":PRINT 70 FOR I=&A000 TO &A5A9:READ A$:POKE
I,VALA"&"+A$):NEXT:END
80 DATA FE,01,28,03,ED,5F,5F,7B,FE,14,38,04,D6,14,18,F8
90 DATA 3C,47,21,1F,00,11,00,00,19,5E,10,FC,23,E9,00,1F
100 DATA 3E,00,00,CB,3F,C6,00,47,21,00,60,ES,D1,ES,7E,00
110 DATA 19,77,E1,23,00,00,30,F5,78,FE,FF,20,ES,C9,3B,01
120 DATA 00,BC,3E,01,ED,79,01,00,B0,AF,ED,79,21,00,60,11
130 DATA 00,C0,01,00,40,ED,B0,AF,3C,FE,29,C8,01,00,B0,ED
140 DATA 79,F5,06,20,C5,3E,00,01,00,7F,ED,5F,ED,79,3C,FE
150 DATA 50,20,F7,C1,10,EE,F1,18,DF,32,06,50,21,FF,57,C5
160 DATA ES,06,19,48,11,50,00,19,ES,06,00,11,00,00,19,ES
170 DATA 7E,11,00,60,19,77,E1,10,F2,E1,41,10,EE,97,21,00
180 DATA FD,23,BC,20,FC,E1,2B,C1,10,D5,C9,32,06,50,21,00
190 DATA 57,C5,ES,06,19,48,11,50,00,19,ES,06,00,11,00,00
200 DATA 19,ES,7E,11,00,60,19,77,E1,10,F2,E1,41,10,EE,97
210 DATA 21,00,FD,23,BC,20,FC,E1,23,C1,10,D5,C9,35,21,00
220 DATA C0,ED,5F,77,23,7C,B7,20,F8,0E,0A,21,00,C0,11,00
230 DATA 60,1A,BE,28,13,47,7E,30,06,C6,32,30,0A,18,04,C6
240 DATA 32,30,03,B0,30,01,78,77,13,23,7C,B7,20,E3,0D,20
250 DATA DA,C9,31,97,06,19,21,B0,57,11,50,00,19,ES,C5,06
260 DATA 00,11,00,00,19,ES,C5,ES,D1,01,00,60,09,EB,01,50
270 DATA 00,ED,B0,21,00,FC,23,BC,20,FC,C1,E1,10,E3,C1,E1
280 DATA 10,D7,C9,31,97,06,19,21,B0,47,11,B0,FF,19,ES,C5
290 DATA 06,00,11,00,FE,19,ES,C5,ES,D1,01,00,60,09,EB,01
300 DATA 50,00,ED,B0,21,00,FC,23,BC,20,FC,C1,E1,10,E3,C1
310 DATA E1,10,D7,C9,60,06,64,AF,00,F5,C5,F5,21,00,B0,11
320 DATA 50,00,FE,08,38,05,D6,00,19,18,F7,3C,47,11,00,00
330 DATA 19,10,FD,ES,01,00,00,09,00,D1,01,50,00,ED,B0,F1
340 DATA 2F,C6,C8,21,00,B8,11,50,00,FE,08,38,05,D6,00,19
350 DATA 18,F7,3C,47,11,00,00,19,10,FD,ES,01,00,00,09,00
360 DATA D1,01,50,00,ED,B0,C1,21,00,F8,23,7C,B5,20,FB,F1
370 DATA 3C,10,06,C9,60,06,64,3E,63,F5,C5,F5,21,00,B0,11
380 DATA 50,00,FE,08,38,05,D6,00,19,18,F7,3C,47,11,00,00
390 DATA 19,10,FD,ES,01,00,00,09,00,D1,01,50,00,ED,B0,F1
400 DATA 2F,C6,C8,21,00,B8,11,50,00,FE,08,38,05,D6,00,19
410 DATA 18,F7,3C,47,11,00,00,19,10,FD,ES,01,00,00,09,00
420 DATA D1,01,50,00,ED,B0,C1,21,00,F8,23,7C,B5,20,FB,F1
430 DATA 3D,10,06,C9,60,06,28,AF,00,F5,C5,F5,21,00,60,16
440 DATA 00,5F,19,06,19,48,ES,06,00,11,00,60,ES,7E,19,77
450 DATA E1,11,00,00,19,10,F2,E1,11,50,00,19,41,10,EE,F1
460 DATA 2F,C6,50,21,00,60,16,00,5F,19,06,19,48,ES,06,00
470 DATA 11,00,60,ES,7E,19,77,E1,11,00,00,19,10,F2,E1,11
480 DATA 50,00,19,41,10,EE,C1,21,00,F8,23,7C,B5,20,FB,F1
490 DATA 3C,10,06,C9,60,06,28,3E,27,F5,C5,F5,21,00,60,16
500 DATA 00,5F,19,06,19,48,ES,06,00,11,00,60,ES,7E,19,77

```

```

510 DATA E1,11,00,00,19,10,F2,E1,11,50,00,19,41,10,EE,F1
520 DATA 2F,C6,50,21,00,60,16,00,5F,19,06,19,48,ES,06,00
530 DATA 11,00,60,ES,7E,19,77,E1,11,00,00,19,10,F2,E1,11
540 DATA 50,00,19,41,10,EE,C1,21,00,F8,23,7C,B5,20,FB,F1
550 DATA 3D,10,06,C9,60,06,C8,AF,00,F5,C5,F5,21,00,B0,11
560 DATA 50,00,FE,08,38,05,D6,00,19,18,F7,3C,47,11,00,00
570 DATA 19,10,FD,ES,01,00,00,09,00,D1,01,20,00,ED,B0,F1
580 DATA 2F,C6,C8,21,28,B8,11,50,00,FE,08,38,05,D6,00,19
590 DATA 18,F7,3C,47,11,00,00,19,10,FD,ES,01,00,00,09,00
600 DATA D1,01,20,00,ED,B0,C1,21,00,FC,23,7C,B5,20,FB,F1
610 DATA 3C,10,06,C9,60,06,C8,3E,C7,F5,C5,F5,21,00,B0,11
620 DATA 50,00,FE,08,38,05,D6,00,19,18,F7,3C,47,11,00,00
630 DATA 19,10,FD,ES,01,00,00,09,00,D1,01,20,00,ED,B0,F1
640 DATA 2F,C6,C8,21,28,B8,11,50,00,FE,08,38,05,D6,00,19
650 DATA 18,F7,3C,47,11,00,00,19,10,FD,ES,01,00,00,09,00
660 DATA D1,01,20,00,ED,B0,C1,21,00,FC,23,7C,B5,20,FB,F1
670 DATA 3D,10,06,C9,60,06,50,AF,00,F5,C5,F5,21,00,60,16
680 DATA 00,5F,19,06,0C,48,ES,06,00,11,00,60,ES,7E,19,77
690 DATA E1,11,00,00,19,10,F2,E1,11,50,00,19,41,10,EE,F1
700 DATA 2F,C6,50,21,C0,63,16,00,5F,19,06,0D,48,ES,06,00
710 DATA 11,00,60,ES,7E,19,77,E1,11,00,00,19,10,F2,E1,11
720 DATA 50,00,19,41,10,EE,C1,21,00,F8,23,7C,B5,20,FB,F1
730 DATA 3C,10,06,C9,60,06,50,3E,4F,F5,C5,F5,21,00,60,16
740 DATA 00,5F,19,06,0C,48,ES,06,00,11,00,60,ES,7E,19,77
750 DATA E1,11,00,00,19,10,F2,E1,11,50,00,19,41,10,EE,F1
760 DATA 2F,C6,50,21,C0,63,16,00,5F,19,06,0D,48,ES,06,00
770 DATA 11,00,60,ES,7E,19,77,E1,11,00,00,19,10,F2,E1,11
780 DATA 50,00,19,41,10,EE,C1,21,00,F8,23,7C,B5,20,FB,F1
790 DATA 3D,10,06,C9,52,21,00,AA,06,C8,48,70,23,10,FC,41
800 DATA C5,ED,5F,B8,38,04,C8,3F,18,F9,6F,26,AA,7E,54,5D
810 DATA 23,01,C8,00,ED,B0,00,21,00,B0,11,50,00,FE,09,38
820 DATA 05,D6,00,19,18,F7,00,47,11,00,00,19,10,FD,ES,01
830 DATA 00,00,09,00,D1,01,50,00,ED,B0,21,00,FD,23,7C,B5
840 DATA 20,FB,C1,10,BB,C9,52,21,00,AA,06,50,48,70,23,10
850 DATA FC,41,C5,ED,5F,B8,38,04,C8,3F,18,F9,6F,26,AA,7E
860 DATA 54,5D,23,01,50,00,ED,B0,3D,21,00,60,16,00,5F,19
870 DATA 06,19,48,ES,06,00,11,00,60,ES,7E,19,77,E1,11,00
880 DATA 00,19,10,F2,E1,11,50,00,19,41,10,EE,21,00,FB,23
890 DATA 7C,B5,20,FB,C1,10,BB,C9,20,21,30,00,ES,11,00,57
900 DATA 19,06,00,11,00,00,19,ES,7E,11,00,60,19,77,E1,10
910 DATA F2,3E,08,21,00,07,23,BC,20,FC,E1,23,BC,20,DD,C9
920 DATA 35,21,00,60,11,CF,67,01,EB,03,C5,06,02,ES,48,06
930 DATA 00,C5,7E,01,00,60,09,77,01,00,00,09,C1,10,F2,41
940 DATA E1,EB,10,E9,23,1B,01,00,FE,03,78,B1,20,FB,C1,0B
950 DATA 78,B1,20,D6,C9,35,21,E7,63,11,EB,63,01,EB,03,C5
960 DATA 06,02,ES,48,06,00,C5,7E,01,00,60,09,77,01,00,00
970 DATA 09,C1,10,F2,41,E1,EB,10,E9,2B,13,01,AA,FE,03,78
980 DATA B1,20,FB,C1,0B,78,B1,20,D6,C9

```

REMARQUES

```

5 MODE 2
6 FOR d=1 TO 9
7 READ z
9 CLS:PRINT "step":z
10 DEC
20 MOVE 320,200
30 FOR a=0 TO 14400 STEP z
40 DRAW 320+(a/30)*COS(a),200+(a/20)*SIN(a)
50 NEXT
60 NEXT
100 DATA 15,45,60,90,91,92,120,150,200

```

TESTS DE FANZINES ... TESTS DE FANZINES ... TESTS DE FANZINES

Ce mois ci, j'ai reçu 3 fanzines et, comme vous vous en doutez, je vais vous en parler dans ces quelques pages. Quand on demande un fanz', pour le recevoir, les délais sont toujours très longs (1 mois environ), à part quelques exceptions. Vous qui faites un fanzine, ce sera sympa de raccourcir ce délai, faites le au moins pour vos lecteurs, ils vous en seront reconnaissant, j'en suis sûr... Passons aux choses sérieuses.

CROCO COMPUTER CLUB (DISC)

Ce fanzine est réalisé par une seule personne, vous imaginez les heures de travail que ça représente. Mais cela n'explique tout de même pas qu'il est fallu 3 mois pour que je reçoive ce fanz'. Enfin, j'ai bien fait d'attendre car il est vraiment génial. Dans ce numéro, vous trouverez :

- Un édit, comme dans tous les fanzines.
- Le test du jeu Addams family sur la musique du film : superbe.
- Le test de zap't'ball, vous savez le jeu qui ressemble à PANG.
- Comme dans chaque numéro, il vous offre 3 fontes de caractères récupérables avec un logiciel de dessin (OCP, par exemple).
- les tests des fanzines : FRANCHEMENT, EUREKA

Et vous trouverez des tas d'adresses de fanz'. Toutes les rubriques sont accompagnées d'une musique, et tout au long du fanz' vous trouverez de superbes pages écran.

Adresse : CCC
446, Avenue Louis-Herbeaux
59240 DUNKERQUE

ULTIMA FANZ' 2

En lisant ce fanz', je me suis aperçu que la redac' avait besoin d'aide. À l'heure où j'écris cet article, je ne sais pas si la proposition tient toujours, mais si ça vous intéresse, vous pouvez écrire à la redac' d'ULTIMA FANZ'. Enfin, je suis là pour tester ce fanzine... Vous y verrez :

- Un édit, comme dans tous les autres fanz'.
- La rubrique PEEK POKEI où vous trouverez des vies infinies pour des tas de jeux : Badlands, Batty, Buggy Boy, Pipemania, BAT, Hard Drivin', Operation Thunderbolt, Ikari Warriors, Chicago 90, Salomon's Key...
- Zicworld : vous écouterez 26 zics : Tintin, Team, Renaud, Hot Shot...
- Cours basic : animation, cyclage des couleurs.
- Test de jeu : Switchblade qui obtient 95%
- Routines : c'est une nouvelle rubrique qui, comme vous vous en doutez, vous donne des routines; très intéressant...
- 5 bidouilles qui vous seront utiles, à vous de les découvrir...

En résumé, ce fanz' est vraiment super et mérite d'être lu.

Adresse : ULTIMA FANZ'
Mendez Sébastien
73, Avenue Docteur Georges Levy
69200 VENISSIEUX

CROCO PASSION 9 (PAPIER)

Je tenais tout particulièrement à tester de nouveau ce fanz' car il s'agit du dernier numéro. Neuf sont sortis et ils étaient tous mieux réalisés les uns que les autres. Malgré la fin du fanz', les anciens numéros sont toujours disponibles. Je ne vais pas vous détailler les différentes rubriques, car j'ai peur de dépasser les pages qui ne sont réservées. Vous pouvez vous procurer également les fanzines disc en joignant 1 disc + une enveloppe auto-adressée et timbrée à 4,20 F à l'adresse :

MONOT MICHAEL
La Colline N 60
07100 ANNONAY

N'oubliez pas que vous pouvez envoyer vos fanzines à la même adresse (je renvoie les discs au plus vite), ou à la redac.

Michael



AU REVOIR SANDRINE!!!!

SOS AVENTURES

C'est la seconde fois qu'on se retrouve pour cette rubrique. J'espère que vous avez bien commencé l'année 1993 et que vous avez une pêche d'enfer.

Dernièrement, je me suis procuré le logiciel 3D CONSTRUCTION KIT, qui permet de créer vos propres jeux d'aventures en 3D. L'utilisation est simple et ne demande aucunes notions de programmation. Vous pouvez bien entendu m'envoyer vos créations à l'adresse figurant en fin de rubrique.

Pour ce numéro, Comme vous avez été sages, vous avez droit à la solution de la MALEDICTION et des 20 premiers levels de LEWMINGS.

LA MALEDICTION

Vous devez vous demander comment je fais pour arriver à bout de tant de jeux d'aventures. Je vous rassure, je ne suis pas un génie, il me suffit d'écrire aux éditeurs pour qu'ils m'envoient ensuite les solutions des jeux.

SOLUTION DE LA 1ere PARTIE : OUEST, COUPER ARBRES, NORD, COUPER CORDE, PRENDRE CORDE, SUD, ATTACHER TRONCS, OUEST, ATTACHER RADEAU, PRENDRE MOUSSE, EST, EST, EST, EXAMINER HERBE, NORD, EST, EXAMINER RUINES, PRENDRE PIERRE, OUEST, OUEST, NORD, MONTER (ARBRE), ATTENDRE, ASSOMMER HOMME (AVEC PIERRE), DESCENDRE, EXAMINER HOMME, PRENDRE GANTS, SUD, ENFILER GANTS, EXAMINER RONCES, PRENDRE BOTTES, EST, EXAMINER BUISSONS, PRENDRE BATES, SUD, DONNER BATES (AU GNOME), PRENDRE, GNOME, NORD, SUD, EST, NORD, PRENDRE LANTERNE, NORD, EXAMINER TOMBE, OUVRIR TOMBE, DESCENDRE, OUVRIR CERCUEIL, TUER VAMPIRE (AVEC DAGUE EN ARGENT), EXAMINER CERCUEIL, PRENDRE GEMME, MONTER, SUD, SUD, OUEST, SUD, OUEST, NORD, POUSSER ROCHER, TIRER LEVIER, SUD, OUEST, INSERER GEMME (DANS CAVITE), PRENDRE PIECES, EST, SUD, ENFILER BOTTES, OUEST, EXAMINER CHAMPIGNONS, PRENDRE CHAMPIGNONS, EST, NORD, EST, NORD, EST, EST, PARLER AVEC HERBORISTE, ACHETER FEUILLES, OUEST, OUEST, OUEST, NORD. [FIN 1]

La solution de ce jeu étant très longue, je vous propose de nous retrouver dans le prochain numéro D'INFO SYSTEME CPC pour la suite.

Salut les amstradiens et les amstradiennes! Je m'appelle PEEK et je suis chargé de vous donner des tonnes de pokes. Je vous demanderai, chers lecteurs, de m'envoyer tous les pokes, sheat node, que vous pourrez dénicher, à cette adresse:

Patrice PREFAUT
"Les Morailles"
74540 ALBY SUR CHERAN

Merci d'avance.

MULTIFACE II

Pour commencer, je vous donne quelques pokes pour la Multiface II:

| | |
|------------------------------|----------------------------------|
| XYPHOES FANTASY de SILMARILS | AMC de DINAMIC |
| Vies infinies: POKE &12, &01 | Vies infinies: POKE &876C, &00 |
| | POKE &4EE3, &3E |
| PREHISTORIK de TITUS | POKE &4EE4, &FF |
| 255 vies: POKE &31EF, &FF | Bombes infinies: POKE &4EE5, &00 |

LEWMINGS

Pour me procurer les codes des vingt premiers niveaux, j'ai tout simplement ouvert mon magazine préféré: AMSTRAD 100 %.

| | | |
|---------------------------|--------------------------|--------------------------|
| LEVEL 2 : i,j,l,d,h,b,c,w | 9 : bek,j,d,h,j,c,n | 16 : h,m,o,d,h,q,c,s |
| 3 : n,h,d,h,b,e,d,c,x | 10 : i,k,h,o,d,h,b,k,c,q | 17 : b,a,j,i,l,n,h,b,d,y |
| 4 : j,n,d,h,b,i,n,e,c,o | 11 : o,h,o,d,h,b,a,l,c,n | 18 : a,j,h,i,n,h,b,c,b,t |
| 5 : n,d,h,b,a,k,l,f,c,w | 12 : h,m,l,h,b,a,n,w,c,p | 19 : o,h,l,n,h,b,e,d,d,r |
| 6 : d,h,b,a,k,n,g,c,v | 13 : m,l,h,b,a,k,l,n,c,v | 20 : j,l,n,h,b,i,n,e,d,x |
| 7 : h,b,a,o,n,l,d,h,c,w | 14 : l,h,b,a,j,l,w,o,c,r | |
| 8 : b,a,n,n,d,h,i,c,k | 15 : h,b,e,o,n,d,p,c,l | |

Voilà, c'est fini pour ce numéro, je compte sur vous pour m'envoyer les solutions de vos jeux d'aventure car je vais bientôt être à court. Je cherche tout particulièrement celle de MOKOME. n'oubliez pas que si vous faites vous même un jeu d'aventure, vous pouvez me l'envoyer à l'adresse suivante ou à la redac'.

MONOT MICHAEL
La Colline N 60
07100 ANNONAY

Je rappelle que vous pouvez vous procurer à la même adresse le jeu d'aventure JAMS L'ETALON de STEPHANE ST-MARTIN en envoyant un DISC + une enveloppe TIMBREE à 4,20 FF.

MICHAEL



DISCOLOGY

XYPHOES FANTASY
Rechercher la chaîne hexa 00,03,00,00,04,00,00,00 et remplacer le dernier 00 par 01 pour avoir des vies infinies.

PREHISTORIK
Rechercher la chaîne 3E,03,32,1E,01,CD et remplacer le 03 par FF pour avoir 255 vies.

AIRWOLF 2
Rechercher la chaîne 3D,32,26,78 et remplacer le 3D par 00 pour des vies en infinité.

Pour les possesseurs de l'utilitaire FIDO qui auraient oublié le mot de passe, voici le moyen d'y remédier: En piste 40, secteur C1, pomez 20, FF aux adresses 00 et 01. Il suffira alors de taper sur ENTER lorsque le logiciel demande le password.



DIVERS



Je cherche toujours dans un désespoir profond un moniteur couleur pour mon 6128 (env. 350F). Alors, si vous en voyez un, soyez sympa de me prévenir!

VOUS ETES UN MAITRE ABSOLU EN PROGRAMMATION ?
VOUS VENEZ DE TERMINER VOTRE DERNIER CHEF D'OEUVRE !
LA REDACTION VOUS ACCUEILLE A BRAS OUVERTS POUR LE DIFFUSER (EN FREEMARE) OU EN FAIRE LE TEST ET LA PROMO.

BRAVO les mecs (et les minettes)! vous êtes encore nombreux sur vos CPC. CONTINUEZ.

Vends 19 cassettes, neuves, d'origine anglaise, pleines de jeux et utilit. Liste sur demande. Transférable sur disc. 250F (port compris).

Roger LORRAIN
route de Fretterans
71270 PIERRE DE BRESSE

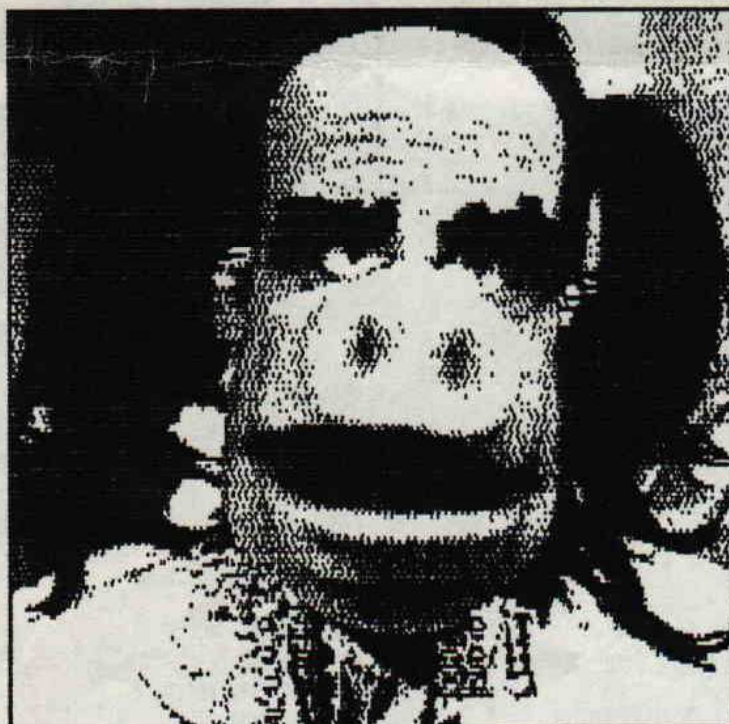
Vends disquettes d'occasions avec une foule de progs (120 F les 10) + MULTIFACE 2 (250 F) + 2eme lecteur 3" (600F).

Jean-Louis MEIER
17, rue des Jardins
57190 FLORANGE

Cherche contacts sur CPC 6128 pour échange jeux, utilitaires, démos, freewares, fanzs (disc et papier) sur 3" ou 5"25 (40 pistes AMSDOS). Correspond en Espagne, Autriche, Danemark, Norvege, France, Suisse, Angleterre.

K-OS OF BENG!
POSTFACH 1112
W-7972 ISNY
ALLEMAGNE

Je prépare actuellement ma première réalisation en freeware. Elle se nommera DIGITALS SCREENS et sera une composition d'écrans digitalisés avec avec mon ARA. Ce freeware tiendra sur une disquette entière. Je vous tiens au courant de sa parution.



QUOI ! LE NUMERO 6 SORTIRA LE 15 AVRIL !
MAIS C'EST UN SCANDALE!!!!

Vend original DISCOLOGY PLUS VERSION 6.0 compatible tout CPC. Prix 200F.

COSSART Jean-Michel
24, Rue Rene CASSIN
62160 BULLY-LES-MINES

Une petite chose concernant la correspondance:
Si vous désirez m'écrire et recevoir une réponse plus rapidement, voici une autre adresse:

CARON Franck (*)
16, Rue de la Réforme
87000 LIMOGES

* Et pas INFO SYSTEME CPC !!

Notez bien que cette adresse n'est valable que jusqu'au 30 avril 93, et uniquement en période scolaire (ZONE B). L'adresse habituelle (celle de la rédaction) est toujours valable.

FRANCK

Voici la solution du concours du dernier numéro. Il n'y a pas eu de bonne réponse.

| | A | B | C | D | E | F | G | H | I | J |
|----|---|---|---|---|---|---|---|---|---|---|
| 1 | S | P | E | C | I | A | L | S | T | |
| 2 | U | C | I | L | U | H | E | | | |
| 3 | P | R | O | M | O | T | I | O | N | S |
| 4 | P | I | L | E | | R | S | A | | |
| 5 | L | Q | | S | E | T | P | | | |
| 6 | E | N | G | A | G | E | | U | N | I |
| 7 | H | O | I | | A | M | | U | N | |
| 8 | E | N | S | E | M | B | L | E | | |
| 9 | N | | T | O | I | L | E | | A | M |
| 10 | T | I | E | N | N | E | | G | U | I |